

70 jaar FSI

Fonds voor Sociale Instellingen



Het begin

Het Fonds voor Sociale Instellingen (FSI) is niet uit de lucht komen vallen. De oprichting van het Fonds op 11 februari 1918 was in feite een institutionalisering van al langer bestaande activiteiten; opgezet om de gevolgen van de ingrijpende industriële ontwikkeling in Zuid-Limburg te begeleiden. Een minicruise door de Zuidlimburgse geschiedenis van deze eeuw maakt duidelijk dat het zuidelijkste deel van Nederland rond de eeuwwisseling een streek met een bijna uitsluitend agrarische inslag was, met uitzondering van Maastricht en naaste omgeving. Het agrarische karakter bepaalde leef- en woongewoonten van de bevolking. Bij de opkomst van de mijnindustrie moest de bevolking binnen korte tijd omschakelen naar de aanwezigheid van grootindustrie. De zich snel ontwikkelende mijnindustrie bracht sociale problemen en behoeften met zich mee.

Er was grote behoefte aan culturele en recreatieve mogelijkheden voor de snel groeiende bevolking.

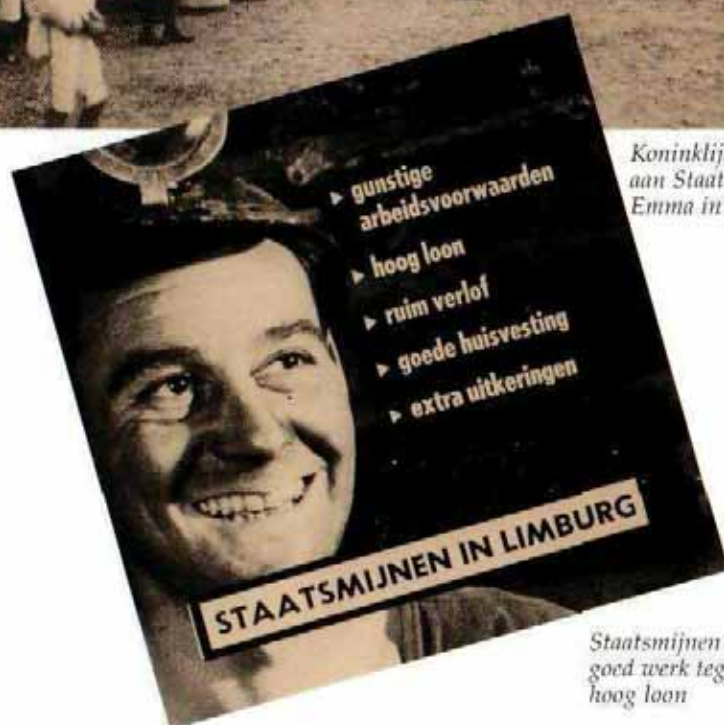
De Eerste Wereldoorlog veroorzaakte bovendien een tekort aan materiële voorzieningen. Vooral de schaarste aan levensmiddelen maakte maatregelen urgent. Er ontbrak echter een adequate maatschappelijke infrastructuur om in alle behoeften te voorzien.

Arbeiderscommissies

De directie van Staatsmijnen beschouwde het als haar taak mee te werken aan verbetering van die infrastructuur. Zo werden op elk bedrijf van Staatsmijnen op initiatief van zowel werkgever als werknemers de zogeheten arbeiderscommissies opgericht met als doel te voorzien in materiële en immateriële noden van de arbeiders. Op de mijnzetels



Koninklijk bezoek
aan Staatsmijn
Emma in 1917

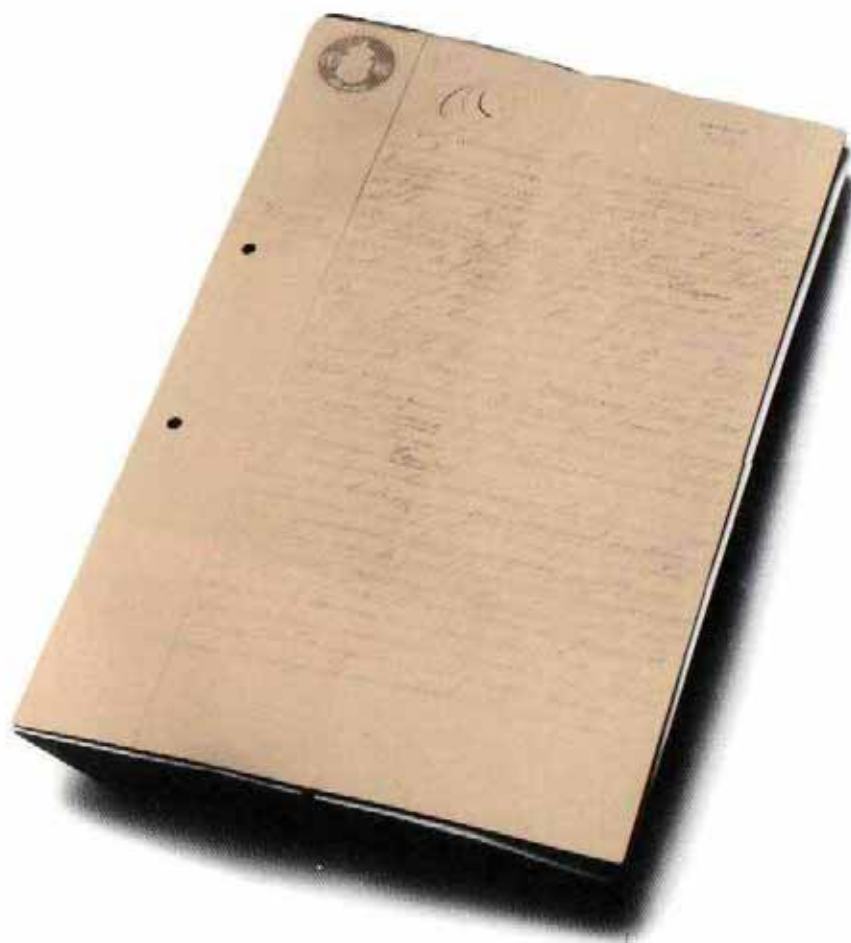


- ▶ gunstige arbeidsvoorwaarden
- ▶ hoog loon
- ▶ ruim verlof
- ▶ goede huisvesting
- ▶ extra uitkeringen

STAATSMIJNEN IN LIMBURG

Staatsmijnen boden
goed werk tegen
hoog loon

Wilhelmina, Emma en Hendrik werden door de commissies coöperatieve winkels en gaarkeukens geëxploiteerd. Het geld voor deze activiteiten kwam uit de 'boetekas'. Arbeiders die overtredingen begingen kregen krachtens het arbeidsreglement een boete opgelegd. De werkgever stortte een gelijk bedrag in deze kas.



De oprichting

De groeiende omvang van deze activiteiten, de wens om er een juridische basis aan te geven en niet het minst de druk van de Kerk en de vakorganisaties, maar ook het sociale beleid van Staatsmijnen, leidden tot de oprichting van het Fonds voor Sociale Instellingen. Als doel van de nieuwe stichting vermeldt de acte: het bevorderen van de belangen van de werklieden bij genoemde mijnen. Deze belangen lagen in de bedrijf, binnen het gezin en in het maatschappelijk verkeer. Het Fonds beperkte zich in deze belangenbehartiging tot concrete actiepunten waar overheid of particulier initiatief niet of nauwelijks actief was.

Met de oprichting van het Fonds werden de sociale activiteiten van Staatsmijnen overgeheveld naar het Fonds voor Sociale Instellingen.

Op 11 februari 1918 verschenen voor notaris J.L.H.E. Wijnands te Heerlen namens de directie van Staatsmijnen de heren W.F.J.Frowein, J.C.F.Bunge en F.K.Th.van Iterson, terwyl namens de werknemers aanwezig waren de heren P.Hensgens, W.Quaedvlieg en G.Senden. De oprichtingsacte van FSI werd getekend.

De eerste jaren

De eerste jaren van het Fonds werden voor een groot deel gekleurd door de gevolgen van de Eerste Wereldoorlog. Groot gebrek aan levensmiddelen en verbruiksgoederen noodzaakte tot maatregelen. Exploitatie van winkels en gaarkeukens en daarmee verband houdende omvangrijke coöperatieve inkopen vormden daarom de belangrijkste activiteiten van de stichting. In 1918 werd meteen al meer dan een miljoen gulden uitgegeven aan verbruiksartikelen. In datzelfde jaar nam het Fonds ook de melkverstrekking in de melkhuisjes op de bedrijven van Staatsmijnen in haar pakket op.

Van groot belang is geweest dat deze Fondswinkels prijsbepalend waren. De winkels hebben de prijzen van levensmiddelen en kleding en van de noodzakelijke levensbehoeften gunstig beïnvloed. Daarnaast werden echter de culturele en recreatieve voorzieningen niet verwaarloosd. In de loonhal van Staatsmijn Hendrik werden bijvoorbeeld op kosten van FSI toneelvoorstellingen georganiseerd. De materiële gevolgen van de oorlogsjaren werden allengs minder en dat was voor het Fonds reden om in 1920 de gaarkeukens op te heffen. De inwendige mens werd echter niet helemaal vergeten. In 1925 bijvoorbeeld werd voor de werklieden de mogelijkheid geopend om via het Fonds de wintervoorraad aardappelen in te slaan. Deze voorziening, waarvan gretig gebruik werd gemaakt, is tot ver na de Tweede Wereldoorlog blijven bestaan.



Fondswinkel aan de Heistraat te Terwinselen



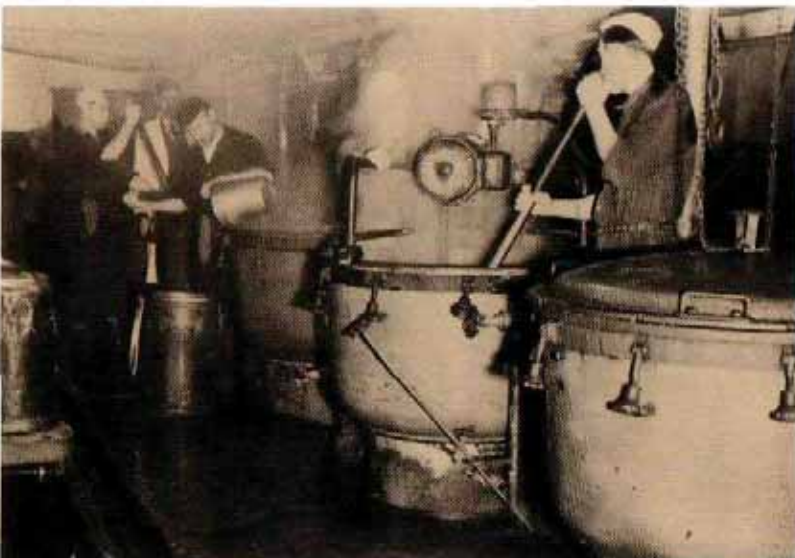
Vervoer van aardappelen voor de gaarkeukens





*Fondswinkel aan het
Bodemplein te
Brunssum*

*Bereiding van het
eten in de centrale
keuken van de
Cokesfabriek Emma,
november 1945*





*De fondswinkel van
FSI te Brunssum is
in 1951 opnieuw
ingericht*

*Ontpitten van
machinaal geschilde
aardappelen in de
centrale keuken van
Cokesfabriek Emma,
november 1945*

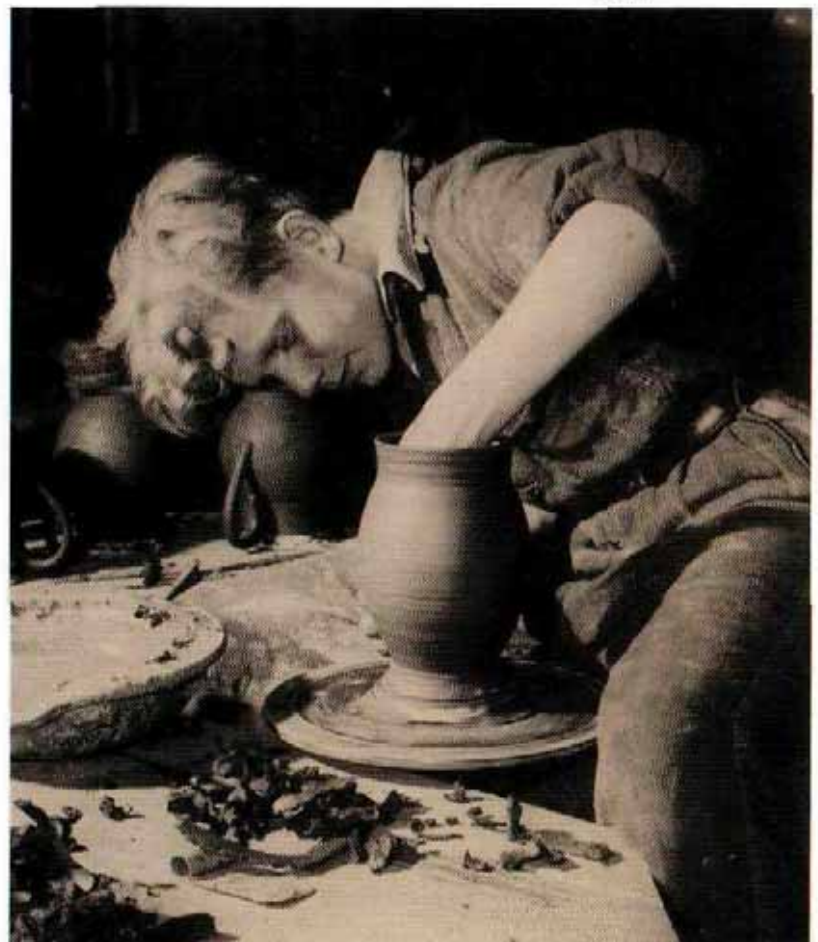


Sociaal en cultureel welzijn

Andere vormen van belangenbehartiging kregen langzamerhand meer accent bij FSI, zoals het ruimer verstrekken van subsidies aan bibliotheken en naaischolen. Ook sociale verenigingen gericht op hulp in de huishouding en drankweerdercomité's kregen een stevige financiële bijdrage van de stichting. Toen al rekende het Fonds geen enkel terrein exclusief tot het zijne. Het eerbiedigde het initiatief van anderen en doet dat nog steeds. Principieel wil het Fonds voor Sociale Instellingen slechts tegemoet komen aan een behoefte waar overheid of particulier initiatief niet of nog niet actief zijn. Steeds probeert het Fonds zo in te spelen op noden van de tijd daarbij rekening houdende met wensen die leven bij onderneming en personeel.

DE SOCIALE EN CULTURELE WELZIJNSZORG is bij het Fonds voor Sociale Instellingen tot en met de dag van vandaag met hoofdletters geschreven. Door het verlenen van subsidies heeft het Fonds bijgedragen aan de bloei van het maatschappelijk leven in Zuid-Limburg. Het Fonds heeft in de streek in veel opzichten pioniersarbeid verricht op het culturele en sociale vlak en op het gebied van welzijn. In de jaren dertig was FSI onder meer actief waar het ging om vrijetijdsbesteding voor de schoolgaande jeugd. Er ontstonden vakantiehuisjes en speeltuinen. Om jongens met een artistieke aanleg op te leiden werd in Brunssum het kleiatelier gesticht. In de woninggroepen van arbeiders werd tegemoet gekomen aan de behoefte aan badgelegenheden. Zo werden in Treebeek en Terwinselen badhuizen opgericht en geëxploiteerd. In Terwinselen werd een botanische tuin aangelegd.

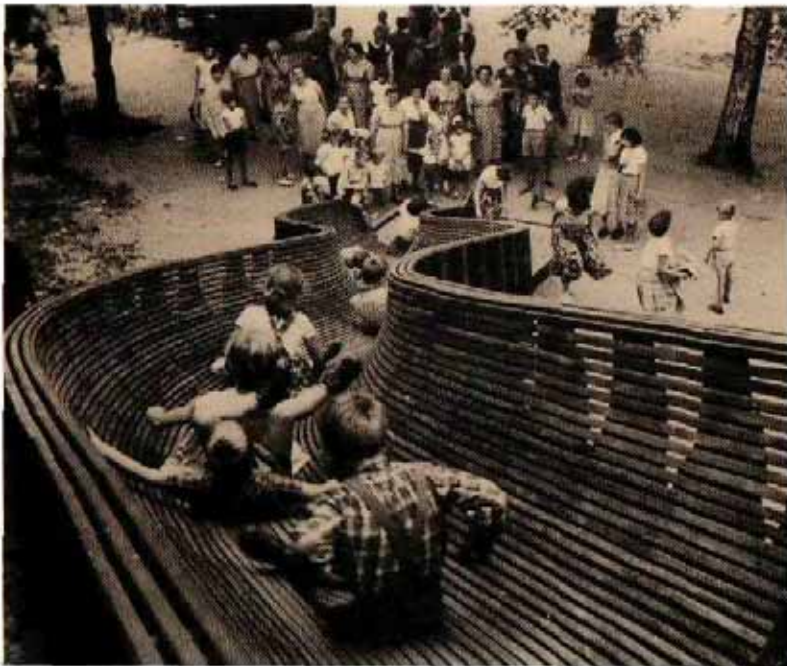
*Opleiding in het
kleiatelier te
Brunssum, juni
1947*





*Ontspanning in het
recreatiepark
Schuttersveld te
Brunssum, augustus
1954*

Buurthuiswerk, muziek- en zangverenigingen, eigen muziekcorsen, schooltuinwerk, oranjefeesten, casino's, recreatieparken Schuttersveld en Steinerbos, viering van St.-Barbarafeest (patrones van de mijnwerkers), St.-Nicolaas- en Kerstfeest, concerten, toneel- en filmvoorstellingen, dat alles werd door het Fonds geheel of gedeeltelijk gesubsidieerd. Sommige activiteiten waren door het Fonds zelf opgezet en werden door haar geëxploiteerd, zoals de recreatieparken, het Harmonie-orkest Staatsmijnen, casino's en botanische tuin. Niet verwonderlijk dus dat FSI tot in alle hoeken van de mijnstreek bekend was. Er was één belangrijke voorwaarde verbonden aan het geven van geldelijke steun: instellingen en verenigingen dienden in het belang van de mijnwerkersbevolking werkzaam te zijn.



*Kinderspeeltuin in
het recreatiepark
Steinerbos, augustus
1957*

*St.-Barbara,
patrones van de
mijnwerkers*





FSI subsidieerde toneeluitvoeringen, zoals in 1948 de opvoering van 'De drie Muskettiers' door de toneelvereniging Bouwmeester



Het muziekcorps van Staatsmijn Emma in 1958

Carnaval in het Beambelencasino van Staatsmijn Emma-Hendrik in 1950





*FSI kweekte in 1947
duiven om lege
hokken van
mijnwerkers te
vullen*



*In 1948 werd de
broodvoorziening
voor mijnwerkers
door het Fonds
geregeld*



Voedselvoorziening

Het uitbreken van de Tweede Wereldoorlog stelde het Fonds voor Sociale Instellingen voor een nieuwe taak. Werknemers van FSI en de mijnen konden bij het Fonds hun noodzakelijke inkopen doen. Zo verkocht het Fonds kunstmest, pootaardappelen, vis, soda, potas en zeep. Na de bevrijding vormde de voedselvoorziening een behoorlijk probleem. Het Fonds verstrekte toen levensmiddelen aan het personeel, daartoe in staat gesteld door de geallieerde legers. Op de bedrijven werd de broodvoorziening georganiseerd en in de schaftlokalen werden warme maaltijden verstrekt. Om de mijnkeukens van groente te voorzien werd zelfs een tuinbouwbedrijf opgericht. Dank van veel mijnwerkers verwierf FSI toen het begon met het kweken van postduiven om de ontvolkte hokken van de Zuidlimburgse duivenmelkers van nieuw bloed te voorzien. Ook konijnen werden gefokt om de lege hokken van mijnwerkers te vullen.

Al voor de oorlog had het Fonds voor Sociale Instellingen nog een speciale taak, namelijk de exploitatie van Gezellenhuizen, opvangcentra voor honderden arbeidskrachten die de werkgelegenheid in de Limburgse mijnen kwamen veilig stellen. Eind 1948 beheerde het Fonds zeven grote gezellenhuizen, die inmiddels alle zijn afgestoten.

Uitbreiding

Naarmate het gewone leven weer zijn gang nam, verlegde het Fonds voor Sociale Instellingen zijn sociale activiteiten opnieuw. Zo werden met steun van het Fonds de Mater Amabilisscholen opgericht en werd de financiële bijdrage aan de Gezinszorg steeds groter. De exploitatie van zwembad Erenstein te Kerkrade werd ter hand genomen. Ter bevordering van het culturele leven in de mijnstreek werden op initiatief van FSI door het Maastrichts Symfonie Orkest, nu LSO geheten, populaire concerten gegeven voor personeel en gezinsleden.

Op die manier werkte het Fonds op drie manieren duidelijk mee aan het culturele en ontspanningsleven in de mijnstreek. Op de eerste plaats door eigen activiteiten, daarnaast door activiteiten in samenwerking met plaatselijke instanties en tenslotte door het verlenen van subsidies. De eigen activiteiten werden slechts daar uitgeoefend waar bleek dat personeel van Staatsmijnen anders van evenementen van behoorlijk gehalte verstoken zou blijven. Bovendien moest het niveau van het gebodene als regel zijn afgestemd op het gemiddelde publiek, moesten plaatselijke en regionale gezelschappen worden ingeschakeld en dienden kortingen op entreprijzen voor personeel van Staatsmijnen te gelden.



Naailes op de Mater Amabilisschool te Heerlen in 1951

19

Concert door het MSO in het Verenigingsgebouw te Terwinselen, april 1951



*Melkhuisje op
Staatsmijn Maurits,
augustus 1951*



20

*Zwembad Erenstein
te Kerkrade in 1948*



Ombuiging

Geleidelijk aan staakte het Fonds na de jaren zestig zijn directe bemoeienissen met het culturele en ontspanningsleven, overeenkomstig het beginsel dat de stichting zich niet zonder noodzaak moet begeven op terreinen die eerder passen in de leefgemeenschap zelf. Het gewijzigde beleid was mede gestoeld op het rapport van de commissie Belderok, uitgebracht in 1953. De commissie stelde een aantal wijzigingen voor ten aanzien van de doelstellingen, de organisatie en de werkzaamheden van het Fonds.

In de doelstellingen werd tot uitdrukking gebracht dat voortaan het personeel en de gezinsleden tot het werkterrein van het FSI behoorden en niet slechts de werkkleden, zoals in de eerste statuten uit 1918 stond vermeld. Afhankelijk van de maatschappelijke ontwikkelingen werden activiteiten aangepast, afgestoten of beëindigd. Dat beleid is nog steeds van kracht, zij het dat het met grote flexibiliteit wordt uitgevoerd. Wanneer inbreng van het Fonds niet meer nodig is omdat andere instanties de verantwoordelijkheid of financiering overnemen, dan trekt het Fonds zich terug en verlegt de accenten. Zo is bijgedragen aan de 'hartbrug' naar Houston in die zin dat de begeleidende vrouw of man van de patient een financiële tegemoetkoming kreeg. Bijgedragen werd ook in de kosten voor vakanties voor gehandicapte kinderen van medewerkers. Tegemoetkoming tevens in tijdelijke nood wanneer bijvoorbeeld in geval van ziekte het normale gezinsbudget wordt overschreden en elders geen vergoeding kan worden verkregen.



Kerstviering in werkkleding

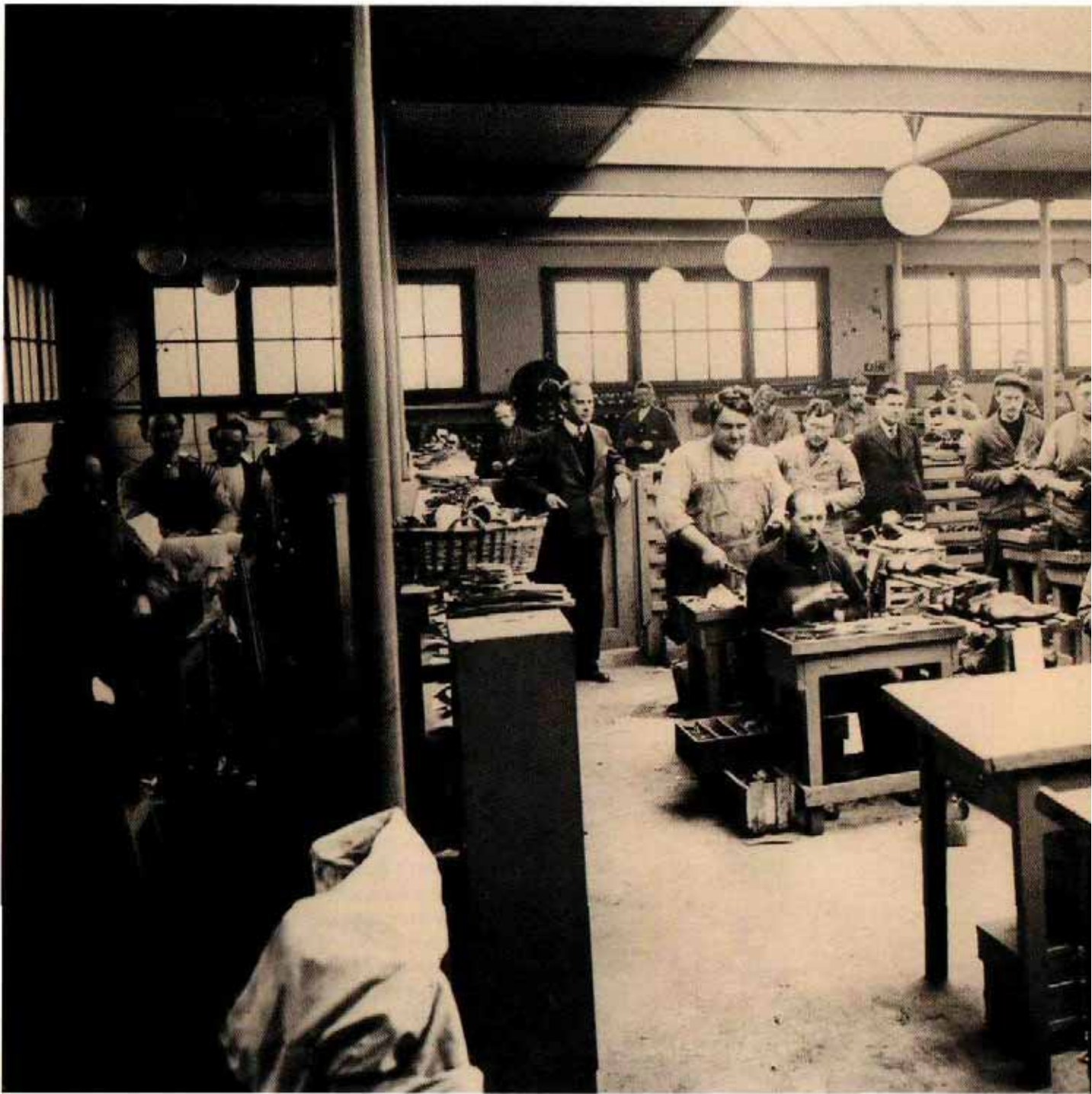
Werkplaatsen

Naast sociaal-culturele activiteiten en sociale welzijnszorg heeft het Fonds voor Sociale Instellingen een belangrijke bijdrage geleverd aan de werkgelegenheid in de mijnstreek, in het bijzonder voor personen die geen emplot vinden op de vrije arbeidsmarkt. Dat het Fonds in de jaren twintig ook met 'werkverschaffing' begon is niet verwonderlijk als men de geschiedenis van de Limburgse arbeidsmarkt bestudeert.

23

Invalide mijnwerkers

Toen de mijnindustrie in het begin van deze eeuw snel tot ontwikkeling kwam, bestond er nauwelijks eenheid op het gebied van sociale verzekering. Elke mijnonderneming had een eigen fonds waaruit steun werd verleend aan arbeiders of familieleden bij ziekte, ouderdom, ongeval, invaliditeit of overlijden van de werknemer. Het ontbreken van een gelijklopende sociale verzekering kwam de positie van mijnwerkers die wegens invaliditeit werden afgekeurd niet ten goede. Jarenlang is gestreefd naar de oprichting van een algemeen fonds, dat in 1918 in het Algemeen Mijnwerkers Fonds (AMF) gestalte kreeg. Het AMF kende invaliditeitspensioenen toe aan arbeiders die niet meer in staat waren ondergrondse mijnarbeid te verrichten. Omdat het aantal uitkeringsgerechtigden zeer hoog was en het AMF geen staatsbijdrage ontving kampte het pensioenfonds al snel met grote tekorten. De positie van de mijnwerkers die buiten het normale arbeidsproces terecht kwamen bleef derhalve penibel. Veel mijnwerkers die wegens invaliditeit waren gepensioneerd bleken nog in staat om lichter werk te verrichten. In de mijnstreek waren daarvoor echter te weinig industriële mogelijkheden voorhanden. Sociaal aalmoezenier dr. Poels was deze situatie een doorn in het oog. Hij wilde voor deze groep mijnwerkers en voor jeugdigen die niet aan



Kijkje in de Schoenfabriek van de WIM (Werkverschaffing voor Invalide Mijnwerkers), maart 1934

bod konden komen in de mijnindustrie, ondernemingen oprichten waar zij aangepast werk zouden kunnen verrichten. De Eerste Wereldoorlog en de daarop volgende chaos maakte uitvoering van zijn plannen onuitvoerbaar.

Het duurde tot 1925 voordat weer erop werd aangedrongen voor invalide mijnwerkers werkgelegenheid te scheppen. Staatsmijnen had inmiddels al binnen de eigen ondernemingen ruimte gecreëerd voor medewerkers die niet meer in staat waren het normale zware werk uit te voeren. Maar ook deze plaatsingsruimte was te beperkt van omvang. De Algemene Nederlandsche Mijnwerkersbond en de Nederlandse Katholieke Mijnwerkersbond vroegen het AMF om maatregelen te treffen teneinde tot



'werkverschaffing aan minder valide mijnwerkers' te komen. Het AMF kon de voorstellen van de vakbonden niet uitvoeren omdat het pensioenfonds slechts een verzekeringsinstelling was. Staatsmijnen richtten daarop in 1927 de 'Werkverschaffing voor Invalide Mijnwerkers' op.

WIM

WIM werden de werkplaatsen in de volksmond al snel genoemd, na de officiële oprichting op 18 juli 1927. De WIM was een onderdeel van het Fonds voor Sociale Instellingen, waarbinnen de werkplaatsen vrij zelfstandig opereerden. Als doelstelling kreeg de WIM mee om mijnwerkers van de



Schoenmakerij van de WIM in 1939

Mijnstutten worden gezaagd in de houtzagerij van de WIM, september 1949



Staatsmijnen, die na hun pensionering wegens invaliditeit niet in hun eigen onderhoud en dat van hun gezin konden voorzien en nog tot het verrichten van bepaalde werkzaamheden in staat waren, zo mogelijk aan passende werkgelegenheid te helpen. Aanvankelijk paalde de WIM haar taak af door deze werkgelegenheid in bestaande bedrijven te zoeken.

Dat was voor een deel mogelijk doordat de directie van Staatsmijnen sommige bovengrondse werkzaamheden reserveerde voor minder validen. Schoonmakers, bodes, hulpportiers, handlangers, baan- of poortwachters, hulptuiniers, magazijnknechten en hulptimmerlui waren de functies die door medewerkers van de WIM konden worden verricht. Het was echter onmogelijk om alle aanvragen voor plaatsing te honoreren. Er restte de WIM daarom weinig anders dan zelf werkgelegenheid te scheppen om de doelstelling te voldoen. Gestart werd met een werkplaats voor rietvlechten, een timmerwerkplaats en schoenreparatiebedrijven.

De WIM breidde dit bescheiden begin van nieuwe bedrijven uit met een schoenfabriek, de voorloper van de huidige Schoenfabriek Emma, een houtzagerij, een zadelmakerij, waar vooral leren veiligheidsartikelen, zoals mijnpetten en werkhandschoenen, werden vervaardigd, en een betonwarenfabriek.



Kipwagen met kleibrokken uit de groeve bij Staatsmijn Hendrik, september 1949

Aannemer

Daarnaast trad de WIM op als aannemer van Staatsmijnen. Als zodanig exploiteerde zij de houtterreinen van Staatsmijnen (de depots voor mijnhout bestemd voor ondersteuning in ondergrondse werken). Geëxploiteerd werden ook kleigroeven en grindbedrijven van Staatsmijnen. Voor het 'aannemerswerk' werden ook tijdelijk losse arbeidskrachten aangetrokken.

Tijdens de eerste bestaansjaren van de WIM werden tevens zonen van mijnwerkers aangenomen, indien zij tenminste op grond van de medische keuring geen mijnarbeid mochten verrichten.

Kritiek

Een gunstige klank had de WIM niet bij de bevolking van de mijnstreek. Vandaag de dag nog hebben sommigen een bittere herinnering aan de werkplaatsen. Maar ondanks alle gerechtvaardigde kritiek was de grondgedachte van de WIM goed. De werkplaatsen waren de enige opvangmogelijkheid voor mijnwerkers die om gezondheidsredenen hun oorspronkelijk werk niet meer konden verrichten. Het imago van de werkplaatsen was slecht; burens en omwonenden keken dan ook neer op het werken bij de WIM.

Maar iemand die bij de WIM werkte had wel een boterham en was niet meer aangewezen op liefdadigheid. Overigens werden ook de eerste mijnwerkers die naar de 'koel' gingen minder gunstig bekeken in een streek die voornamelijk agrarisch was. Het duurde jaren voordat men besepte dat werken in de mijn voordelen bood boven het brikken bakken en bieten rooien in Duitsland, jarenlang de voornaamste bron van inkomsten voor veel Zuidlimburgers. In 1934 werd, omdat werkverschaffing een minder prettige klank had, de oorspronkelijke naam 'Werkverschaffing aan Invalide Mijnwerkers der Staatsmijnen'

Schoenreperatie-inrichting en winkel van de WIM bij Cokesfabriek Maurits, september 1949



*Schoenen in de
aanbieding, WIM-
winkel bij
Staatsmijn Maurits,
september 1949*



*Schoenen verzolen
in de WIM-
werkplaats bij
Staatsmijn Maurits,
september 1949*



veranderd in 'Werkplaatsen voor Invalide Mijnwerkers'.

Binnen het Fonds voor Sociale Instellingen leidde de WIM tot 1955 een vrij eigen leven. Dat jaar werd bij statutenwijziging de WIM geheel in de organisatie van het Fonds opgenomen. Daartoe werd besloten omdat er een grote mate van overeenstemming bestond in de doelstellingen van FSI en WIM.

Voorloper

Met de oprichting van bedrijven voor minder valide ex-mijnwerkers in 1927 was het Fonds voor Sociale Instellingen de ontwikkeling in overig Nederland ver vooruit. Het duurde tot de jaren vijftig voordat de overheid effectieve belangstelling voor deze vorm van werkgelegenheid kreeg.

In 1952 kwam de 'Gemeentelijke Sociale Werkvoorzieningsregeling' tot stand. Inmiddels was in Zuid-Limburg dank zij het Fonds een scala aan bedrijven opgericht. Naast de al eerder genoemde timmerwerkplaats, rietvlechterij, schoenreparatiebedrijven, houtzagerij, schoenfabriek en betonwarenfabriek waren dat een naaldenfabriek, een atelier voor de vervaardiging van kleiwaren en een hoveniersbedrijf.

Het hoveniersbedrijf werd opgericht om groenten voor de gaarkeukens te telen. Daartoe zijn in Brunssum twee grote tuinen aangelegd, waar ex-mijnwerkers en anderen met aandoeningen aan de luchtwegen aangepast werk konden verrichten. Sinds het einde van de jaren veertig was het Fonds bovendien initiatiefnemer en exploitant van een pungelwasserij, in feite een sociale voorziening. In de wasserij werd namelijk de werkkleding van ondergronders (de pungel) gewassen en verستeld. De vrouwen werden op deze manier van een zwaar en onaangenaam karwei verlost. Deze sociale activiteit werd in 1959 omgezet in een commerciële wasserij voor bedrijfskleding in de nabijheid van de Staatsmijn Maurits te Geleen.



Verstellen van mijnpungels, januari 1950

De pungelwasserij van Staatsmijn Maurits, januari 1950





*Confectie-atelier van
Macintosh te
Terwinselen, april
1951*

*Regenkledingatelier
van Macintosh te
Terwinselen,
februari 1948*



Confectiebedrijven

Een totaal andere activiteit sinds 1928 door het Fonds voor Sociale Instellingen opgezet vormden confectie-ateliers voor meisjes uit mijnwerkersgezinnen. In Zuid-Limburg was zo goed als geen werk te vinden voor de mijnwerkersdochters. In Lutterade en Terwinselen werden daarom de eerste ateliers opgericht. Het initiatief werkte zo vruchtbaar op de ondernemingszin van particuliere ondernemers dat soortgelijke bedrijven in een groot aantal werden opgericht. Op een gegeven moment telde Zuid-Limburg veertig confectiebedrijven met werk voor vijfduizend personeelsleden. In 1948 komt wat nu is de grootste confectie-onderneming in West-Europa tot stand: Macintosh. In dat jaar richt de Afdeling Confectie van FSI in samenwerking met Dunlop Rubber Co Ltd uit Londen de confectie-ateliers Chas Macintosh op. Vijf jaar later gaat de jonge onderneming een fusie aan met Beijer Confectie Atelier te Stein.

Dunlop bouwt haar belang geleidelijk af en verkoopt het restant van zijn aandelen in Macintosh in 1970 aan DSM.



Groepsfoto van het personeel van confectie-atelier 'Lutterade' met in het midden bedrijfsleider Beijer, januari 1948



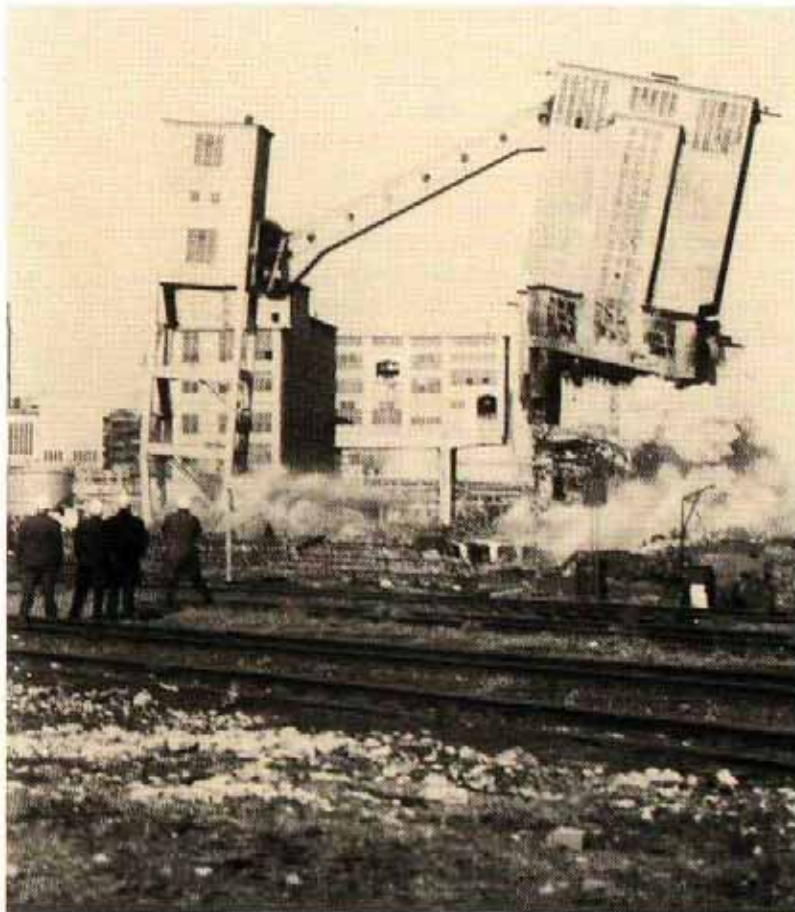
De naaienzaal van het Macintosh confectie-atelier te Terwinselen, mei 1951

Stichting Bedrijven van het Fonds

Was de oprichting van de WIM een logisch gevolg van het tekort aan vervangende werkgelegenheid in de mijnstreek, de oprichting van de Stichting Bedrijven van het Fonds voor Sociale Instellingen (SBF) was op zijn beurt weer een logische voortzetting van de WIM. Na grote inspanningen op bestuurlijk gebied verklaarde de minister van Sociale Zaken in 1964 de SW-regeling (Gemeentelijke Sociale Werkverschaffingsregeling) van toepassing op de bedrijven en werkplaatsen van het Fonds voor Sociale Instellingen. Deze maatregel betekende een ingrijpende aanpassing voor het Fonds.

De overheid stelde het Fonds voor uitvoering van deze wet gelijk aan een gemeente. De brede doelstellingen van het Fonds pasten echter niet in het kader van de sociale werkvoorziening. De werkplaatsen en bedrijven werden om die reden in een onafhankelijke stichting ondergebracht: de Stichting Bedrijven van het Fonds voor Sociale Instellingen. Deze stichting is dus verantwoordelijk voor de uitvoering van de wet op de Sociale Werkvoorziening. Wat bestuur en leiding betreft bestaat tussen FSI en SBF een personele unie, terwijl vermogen en financiën strikt zijn gescheiden. De werkplaatsen van de WIM en de eigen beschutte werkplaatsen van Staatsmijnen werden in de nieuwe stichting geïntegreerd.





*Sloop van
cokesfabriek Emma,
einde van een
tijdperk*

Mijnsluitingen

De functie van aanvullend werkverschaffer van FSI en SBF zou van een beperkte omvang zijn gebleven, wanneer de versnelde industriële evolutie als gevolg van de mijnsluitingen voor het Fonds geen grotere en zwaardere taken had meegebracht. In 1965 kondigde minister Den Uyl van Economische Zaken in de Stadsschouwburg te Heerlen de sluiting van de mijnen aan.

Werkgelegenheid voor ruim 45.000 man zou vervallen. Volgens de plannen, zoals die door DSM en de regering waren opgesteld, werden ex-mijnwerkers ofwel omgeschoold tot medewerkers bij de chemische bedrijven van DSM in Limburg, ofwel extern geplaatst bij nieuwe bedrijven die zich in Zuid-Limburg vestigden, zoals DAF Personenwagens. Een groot aantal personeelsleden kwam in aanmerking voor vervroegde pensionering, terwijl voor drie tot vierduizend mensen geschikt werk diende te worden gevonden.

De hoofddirectie van Staatsmijnen droeg de uitvoering van deze laatste taak op aan het Fonds. Dank zij SBF konden duizenden ex-mijnwerkers aan nieuw geschikt werk worden geholpen.

Rond 1969 waren ongeveer 1400 mensen selectief geplaatst bij het Fonds en de bedrijven; de totale FSI/SBF bezetting bedroeg in dat jaar bijna 1900 man.

Nieuwe ondernemingen

Het Fonds startte tal van nieuwe activiteiten, in eigen beheer of in samenwerking met anderen. Macintosh, de confectiegigant, werd bereid gevonden om opdrachten aan het 'Fonds' te gunnen. In de ateliers Cortenbos te Stein en Schelsberg te Heerlen werden 250 voormalige mijnwerkers geplaatst die bij het Fonds waren omgeschoold. Dit initiatief logenstrafte de vaak gehoorde stelling dat ondergronders niet goed om te scholen waren. Voor bij SBF te werk te stellen oud-mijnwerkers werden in totaal zeventien omscholingscursussen georganiseerd. Nieuwe medewerkers werden omgeschoold tot onder andere machinestikker, perser, uitsnijder, stikker, stanzer, plaatwerker-isoleerder, stellingbouwer en verfspuiter. Aanbod voor werk bleef dan ook niet uit. Curver en DAF klopten bij het Fonds aan en zo ontstond het Assemblagebedrijf Bouwberg, waar assemblage voor Curver werd uitgevoerd en draadbomen voor DAF (later Volvo) werden vervaardigd. Het Algemeen Service Bedrijf (ASB) te Geleen werd opgericht, een schoonmaakbedrijf voor kantoren en een servicebedrijf voor DSM. In Heerlen verrees

een productiebedrijf voor miniatuurauto's, de EFSI-toys. Een commerciële activiteit werd op poten gezet die de verkoop van produkten van de Stichting Bedrijven van het Fonds ter hand nam, zoals de EFSI-toys en de schoenen van Schoenfabriek Emma. Het al langer bestaande Hoveniersbedrijf breidde sterk uit en de voormalige mijnhoutzagerij werd omgevormd tot een van de grootste palletmakerijen in Nederland. Zwaar werk dat aanvankelijk werd gedaan door minder valide mijnwerkers, die dat waren gewend, bleek op den duur minder geschikt voor nieuwe medewerkers die de mijnarbeid nooit aan den lijve hadden meegemaakt. Om dit zware werk, dat eigenlijk niet paste in het patroon van SBF, voor de streek te behouden werden de Algemene Dienstverlenende Bedrijven (ADB) te Geleen opgericht.





36 *Het Hoveniersbedrijf onderhoudt de groenvoorziening van DSM, tal van overheids- en particuliere instellingen*



Stichting Bedrijven van het Fonds voor Sociale Instellingen (SBF), waarin werkzaamheden binnen het kader van de wet op Sociale Werkvoorziening worden uitgevoerd, kent thans de volgende onderdelen:

Hoveniersbedrijf

Zoals al eerder vermeld is dit bedrijf in 1946 gestart als toeleverancier voor de gaarkeukens van het Fonds voor Sociale Instellingen. In de jaren vijftig werden de hoveniers ingeschakeld bij het beplanten en onderhouden van de groenvoorziening in en rond de wooncomplexen die Staatsmijnen voor haar medewerkers realiseerde. Na het afstoten van het eigen woningbezit nam het Hoveniersbedrijf vijftig medewerkers van de Plantkundige Dienst van Staatsmijnen over en met hen kennis, vakmanschap en werk. Het huidige Hoveniersbedrijf verricht twintig procent van zijn werkzaamheden voor DSM en is voor het resterende deel leverancier aan andere bedrijven, gemeenten, instellingen en particulieren in de regio. Bij elke grote aanbesteding is het Hoveniersbedrijf present en vele opdrachten sleept het in de wacht. De continuïteit wordt mede verzekerd door een eigen omscholing.



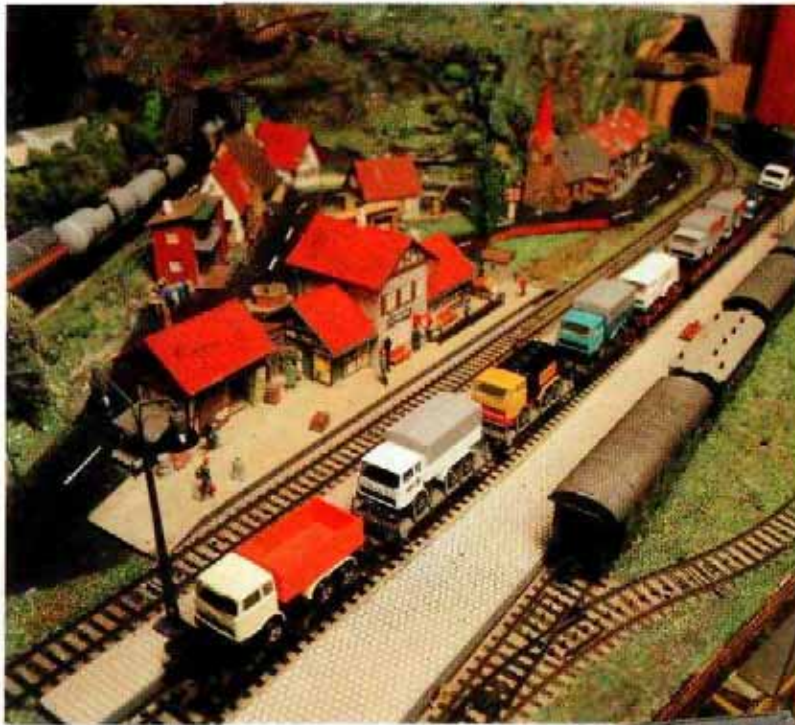
*Schoenfabriek Emma
is uitgegroeid tot een
gerenommeerd
bedrijf waar jaarlijks
200.000 paar
schoenen worden
vervaardigd*

Schoenfabriek Emma

Deze sinds 1931 bestaande activiteit is van een leverancier van mijnschoenen en veiligheidsartikelen voor de mijnindustrie uitgegroeid tot een gerenommeerde schoenfabriek, waar jaarlijks circa 200.000 paar schoenen worden vervaardigd. Het betreft voornamelijk bedrijfsveiligheidsschoenen. Scheepswerven, Spoorwegen, Hoogovens en andere grote bedrijven in binnen- en buitenland behoren tot de afnemers van de fabriek. De Benelux, Duitsland en Zwitserland vormen het voornaamste afzetgebied van Emmaschoenen.



EMMA



*Bedrijf De Beitel
produceert
miljoenen
autominiaturen die
hun weg over de hele
wereld vinden*



Bedrijf De Beitel

Miljoenen autominiaturen in vele merken, typen en uitvoeringen hebben sinds de oprichting van dit onderdeel van SBF in 1968 hun weg vanaf het industrieterrein De Beitel te Heerlen over een groot deel van de wereld gevonden. In Bedrijf De Beitel worden auto's exact op schaal 1:87 gemaakt en in de juiste kleur gelakt.

Het zijn bedrijfswagens, bussen en old-timers die worden afgezet in de speelgoedmarkt, toepassing vinden als promotion- of reclame-artikel en gewild zijn bij modelbouwers en verzamelaars. SBF Bedrijf De Beitel produceert tevens grote aantallen aluminium ramen en deuren voor tuinbouwkassen. In opdracht van het Assemblagebedrijf Bouwberg worden op De Beitel ook kabelbomen geassembleerd en getest.



efsi

Assemblagebedrijf Bouwberg

Ná een korte periode waarin ABB assemblagewerk voor Curver uitvoerde, is dit onderdeel van SBF geheel overgeschakeld op kabelbomen voor de auto-industrie. Op twee lokaties te Brunssum en op één lokatie te Geleen werken ongeveer vijfhonderd personen. Vooral omdat techniek, veiligheid en comfort in bedrijfs- en personenwagens sterk toeneemt groeit de vraag naar kabelbomen enorm. ABB heeft dan ook een groot deel van het assembleren en testen ondergebracht bij subcontractors, zoals bij de SBF-onderdelen De Beitel en Werkplaatsen Maurits en ongeveer tien SW-bedrijven in Limburg, Gelderland, Overijssel, Drente en Groningen. Voorts is een deel van het werk ondergebracht buiten de sociale werkvoorziening en wel bij FSI-werkmaatschappij Industriële Producties Limburg. De voornaamste afnemers van Assemblagebedrijf Bouwberg zijn Volvo Car bv te Born, DAF Trucks bv te Eindhoven en Volvo Europa Truck NV te Gent.



*Assemblagebedrijf
Bouwberg
vervaardigt
kabelbomen voor de
auto-industrie in
eigen werkplaatsen
en bij subcontractors*



Het Algemeen Service Bedrijf opereert met een groot pakket aan werkzaamheden binnen de poorten van DSM Limburg bv



Het Algemeen Service Bedrijf

Dit bedrijf van SBF opereert binnen de poorten van DSM Limburg bv met een bezetting van 450 mensen, ongeveer een vijfde van het totale bestand van FSI/SBF. Het pakket van het Algemeen Service Bedrijf bestaat onder meer uit functies in administratie, laboratoria, magazijnen, portiersdiensten, postkamers, correspondentie en huishoudelijke diensten. Ook zijn medewerkers ingezet als chauffeur of schoonmaker. ASB levert tevens bedrijfsservices in de expeditie en opslag van Macintosh NV te Stein. Bovendien produceert ASB in een werkplaats op Maurits 2 houten schotten die vervolgens op lokatie Kunststoffen worden geassembleerd tot kisten voor de verpakking van Keltan (rubbers van DSM). ASB wordt gezien als een van de financiële kurken waarop andere, minder sterke WSW- activiteiten binnen SBF kunnen drijven.

Werkplaatsen Maurits

De Werkplaatsen Maurits, in 1966 opgericht ten behoeve van minder valide mijnwerkers van de Staatsmijn Maurits, zijn producent van metaalwaren en produkten uit recycling kunststoffen. Dit onderdeel is ook gespecialiseerd in de productie van ADL-artikelen (Aanpassingen Dagelijks Leven), hulpmiddelen voor gehandicapten. Een rolstoelrem, een speciale stoel voor mensen met een heupafwijking en een onderarmtherapietafel zijn enkele van de bijzondere produkten waarmee de onderneming op de markt is. Maar ook speciaal bestek voor spastici, een universele kraanopener, een morsrand aan borden, speciale brood- en groentesnijplanken en een hulpmiddel om elastische kousen aan te trekken worden bij dit SBF-onderdeel ontworpen en geproduceerd. Sinds januari 1987 zijn de Werkplaatsen Maurits organisatorisch ondergebracht bij het Algemeen Service Bedrijf.

Personeelsbestand

In tegenstelling tot de eerste jaren van SBF bestaat het personeel niet meer uitsluitend uit ex-medewerkers van Staatsmijnen of DSM. Ex-mijnwerkers dienden zich niet meer aan, het proces van de mijnsluitingen was immers voltooid. Het aanbod bestond nu nog uitsluitend uit daarvoor in aanmerking komende medewerkers van DSM Limburg. Daarom werden ook niet-DSM'ers tewerk gesteld. Per 1 januari 1988 werken binnen SBF ongeveer 1570 medewerkers met een WSW dienstverband.

De SBF-bedrijven leveren hoogwaardige produkten die de concurrentie met die van andere ondernemingen zonder meer kunnen doorstaan. Om, ondanks de hoge kosten voor SW-bedrijven en tal van wettelijke beperkingen, te kunnen concurreren met het particuliere bedrijfsleven geeft de overheid loonsubsidie.



Werkplaatsen Maurits zijn gespecialiseerd in de productie van hulpmiddelen voor gehandicapten, zoals rolstoelremmen en stoelen voor mensen met een heupafwijking

Werkgelegenheid

Begin 1988 bedraagt het personeelsbestand bij FSI/SBF in totaal 2250, van wie bij

SBF 1568

FSI 148

ADB 250

IPL 100

in dienst van DSM 180

HOOFDSTUK 5



FSI IN DE JAREN TACHTIG

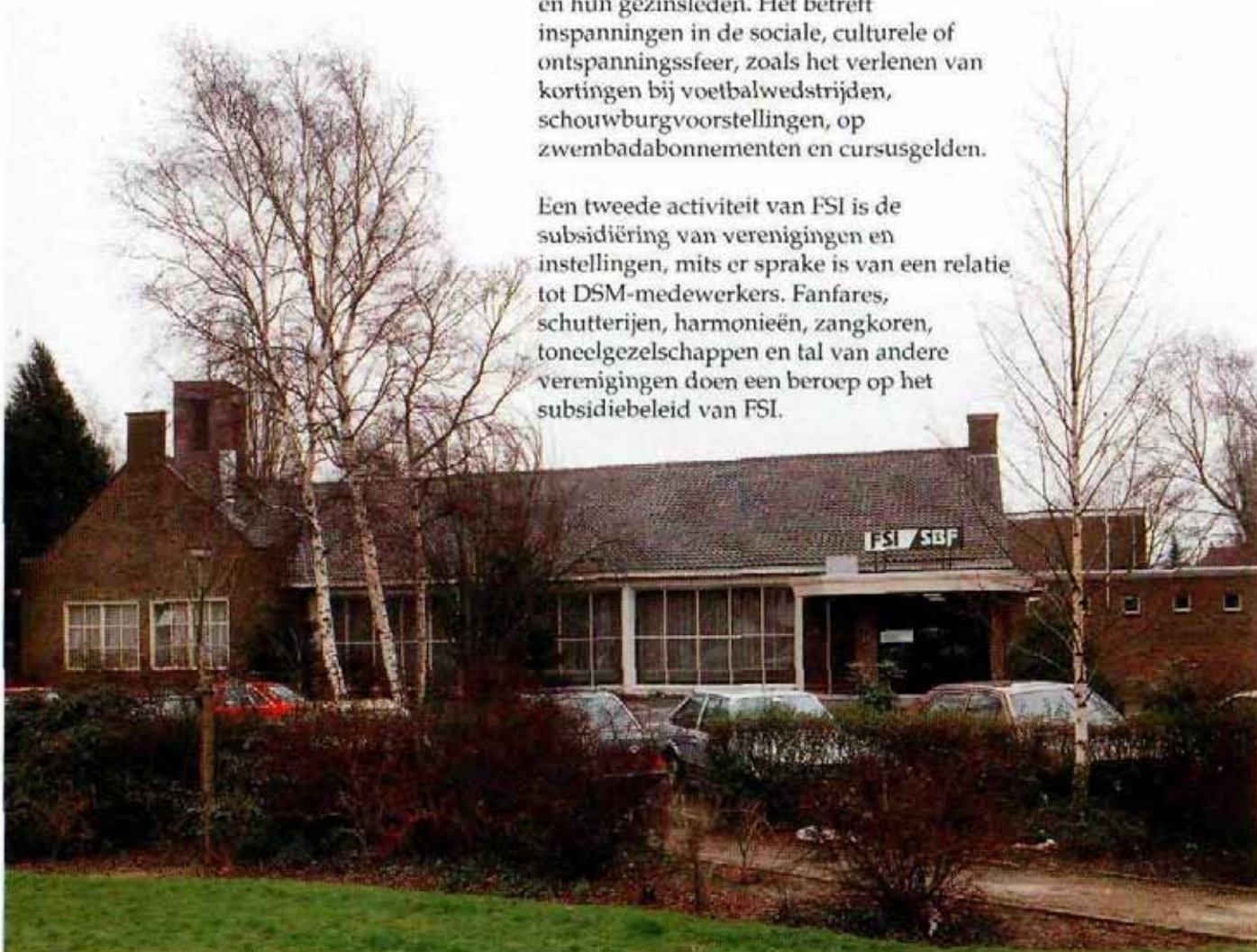
De activiteiten van het Fonds voor Sociale Instellingen moeten strikt worden onderscheiden in activiteiten die niet winstgericht zijn en activiteiten die van commerciële aard zijn. Deze laatste zijn ondergebracht in FSI Beheersmaatschappij bv.

Sociaal-cultureel

Tot de eerste categorie behoort de belangenbehartiging van medewerkers van DSM Limburg bv, FSI, SBF, ADB bv, bv IPI en hun gezinsleden. Het betreft inspanningen in de sociale, culturele of ontspannings sfeer, zoals het verlenen van kortingen bij voetbalwedstrijden, schouwburgvoorstellingen, op zwembadabbonnementen en cursusgelden.

Een tweede activiteit van FSI is de subsidiëring van verenigingen en instellingen, mits er sprake is van een relatie tot DSM-medewerkers. Fanfares, schutterijen, harmonieën, zangkoren, toneelgezelschappen en tal van andere verenigingen doen een beroep op het subsidiebeleid van FSI.

*Hoofdkantoor van
FSI/SBF te
Brunssum*



*FSI beheert de
bedrijfskantines bij
DSM*



Een derde activiteit is de individuele financiële ondersteuning. Medewerkers van DSM Limburg bv, ADB, FSI, SBF en IPL die in maatschappelijke of materiële problemen zijn geraakt, kunnen door het Fonds worden geholpen.

Een bijzondere activiteit van FSI is de steunverlening aan kleinschalig startende ondernemers. Op verzoek van de Raad van Bestuur van DSM is door de directie van FSI een DSM-werkgroep geformeerd die deze wijze van steunverlening bestudeert en begeleidt. Een aantal startende ondernemers met vragen voor advies en hulp is doorverwezen naar deskundigen bij DSM. In overleg met de Kamer van Koophandel te Heerlen wordt bestudeerd of en welke mogelijkheden er bestaan voor het inrichten van een tijdelijke huisvesting voor startende ondernemers in een bedrijfsverzamelgebouw.

Bedrijfskantinedienst

FSI beheert zonder winst oogmerk een aantal kantines bij DSM Limburg bv. De exploitatie geschiedt in overleg met een centrale kantinecommissie, waarin DSM Limburg en FSI zijn vertegenwoordigd. FSI is verantwoordelijk voor het beheren van de organisatie, het organiseren van gemaakte afspraken en het geven van adviezen. De organisatie van de bedrijfskantinedienst is opgebouwd uit vier rayons met elk een eigen leiding. De dienst hecht er grote waarde aan dat bezoekers van de bedrijfskantines een gezonde keuze uit een gevarieerd pakket kunnen maken. De laatste jaren zijn de kantines meer en meer gemoderniseerd, niet alleen wat de serviceverlening betreft, maar ook qua inrichting en aankleding.



Commercieel

De commerciële activiteiten van het Fonds voor Sociale Instellingen zijn sinds 1985 ondergebracht in een Beheersmaatschappij. Het betreft drie werkmaatschappijen, namelijk ADB bv, bv Vaalsbroek Catering en bv IPL.

ADB bv werd medio 1972 opgericht; enige eigenaar is het Fonds voor Sociale Instellingen. De nieuwe onderneming biedt thans aan ongeveer 250 medewerkers werk en bestaat uit vijf sectoren, waarin de werkzaamheden al naar gelang hun aard zijn ondergebracht. Zo is er de sector hout, waartoe behoren de houtzagerij en de fabricage van pallets, boxpallets en andere verpakkingen. Dan is er de stralerij, waar, na het staalstralen, produkten worden geconserveerd door het aanbrengen van verfsystemen of door spuitverzinken. Daarnaast bestaat de sector isolatie. Deze afdeling levert en monteert industriële warmte- en geluidsisolatie. Ook worden er luchtkanalen in opdracht van installatiebedrijven gefabriceerd.

De sector steigerbouw bouwt en verhuurt steigers aan industrie in conventionele- en systeembouwwijze. Producthandling & Processoperating tenslotte neemt werk aan dat niet behoort tot de kernactiviteiten van DSM. Dat varieert van handmatige tot lichte administratieve werkzaamheden in regelmatige en onregelmatige diensten.



Tot de grote opdrachten die ADB heeft gerealiseerd behoren onder meer een groot steigerbouwproject bij Shell in Rotterdam, het isoleren van de reusachtige ammoniaktank en de bouw van een uitgebreide steigerinstallatie bij Ammoniakfabriek 3 van DSM Meststoffen te Geleen, en een omvangrijk isolatieproject bij Ford Genk.

ADB bv is gespecialiseerd in steigerbouw bij grote projecten

De houtzagerij van ADB





*Conferentiecentrum
Vaalsbroek,
ondergebracht bij bv
Vaalsbroek Catering*

BV Vaalsbroek Catering is betrekkelijk nieuw en heeft als eerste taak de exploitatie van het conferentiecentrum Vaalsbroek. Kasteel Vaalsbroek aan de rand van de Vijlenerbossen, die tegen de Nederlands-Belgische grens liggen gedrapeerd, dateert voor zover bekend uit begin vijftiende eeuw. Het kasteel werd na de Tweede Wereldoorlog door de 'Beheerscommissie Vijandelijk Vermogen' overgedragen aan het toenmalige Beambtenfonds van de Staatsmijnen. Van 1947 tot 1960 waren er Ondergrondse en Technische Vakscholen in gevestigd en in 1972 werd het buitengoed verkocht aan het Fonds voor Sociale Instellingen, dat er na een grondige en kostbare restauratie een conferentiecentrum van maakte. Samen met Monumentenzorg werd het kasteel tussen 1974 en 1980 voor ruim 11 miljoen gulden gerestaureerd. In 1986 kwam het Moretti-paviljoen als laatste uitbreiding gereed, waarmee werd bevestigd dat moderne en klassieke bouwstijlen een harmonisch geheel kunnen vormen. Sinds 1980 opereert Vaalsbroek als een commercieel conferentie- en

*Interieur van
Morettipalvjoen*



partycentrum. Onlangs is aan deze BV de activiteit Cater Rent toegevoegd: het leveren van voedsel, dranken en services op commerciële basis. In zijn korte bestaan heeft Cater Rent al enkele grote projecten verwezenlijkt, zoals de catering tijdens de grote onderhoudsstops van de chemische bedrijven van DSM in Limburg en tijdens de legeroefening Reforger te Brunssum in 1987.

BV Industriële Producties Limburg heeft als voornaamste taak het ondersteunen van SBF. De oprichting in 1985 was een noodzaak. Immers de overheid had in het kader van het bezuinigingsbeleid SW-bedrijven sinds 1984 verdere groei onmogelijk gemaakt. Maar een SBF-onderneming als het Assemblagebedrijf Bouwberg beleefde juist een grote expansie. De Stichting Bedrijven van het Fonds voor Sociale Instellingen kwam daardoor behoorlijk klem te zitten. Werkzaamheden van het Assemblagebedrijf werden uitbesteed aan andere bedrijven in de regio en zelfs sinds kort in Groningen, Drente en Overijssel. Om verdere groei mogelijk te maken en omdat een deel van het werkpakket niet meer paste in de sociale werkvoorziening is het ondergebracht in de nieuwe bv IPL. Deze onderneming biedt in 1988 werk aan bijna honderd personen.



*De deelnemers aan
de legeroefening
Reforger waren
goede klanten van
Cater Rent*

*Hoofdkantoor van
Industriële
Producties Limburg*



Overleg en bestuur

Overleg

Als een uitvloeisel van de overlegstructuur bij Staatsmijnen was al in de jaren vijftig bij FSI sprake van een overlegorgaan in de vorm van een 'Personeelsraad'. De eerste vergadering van deze raad werd in 1958 gehouden. Als gevolg van de mijnsluitingen kwam een stroom van ex-mijnwerkers naar het Fonds; SBF werd opgericht in 1964. Bij Koninklijk Besluit van juli 1977 werden regels gesteld aan de oprichting en instandhouding van Organen Van Overleg (OVO) tussen leiding en werknemers van werkverbanden. In deze nieuwe overlegvorm werden ook FSI-medewerkers en medewerkers met een DSM-dienstverband middels vier 'assessoren' aan het OVO toegevoegd. In het vrije bedrijfsleven kwam in 1979 een herziening van de Wet op de

Eerste vergadering van de Personeelsraad op 28 februari 1958. Van links naar rechts directeur Waterpoort, hoofddirecteur Jansen, mej. Schlössels, de heren Kuyser, Masthoff, Everartz, Speetgens, Mertens, Otten en Belderok



Ondernemingsraden (WOR) tot stand, die leidde tot veel grotere bevoegdheden en verzelfstandiging van ondernemingsraden. Deze nieuwe wet heeft eveneens model gestaan voor de Organen van Overleg in de sociale werkvoorziening. Sinds 1 januari 1988 is dit OVO 'nieuwe stijl' ook van kracht bij SBF. In het kader van een grotere verzelfstandiging is nu sprake van een zelfstandige OVO-vergadering bestaande uit alleen werknemers en een Overlegvergadering, waarin de leiding van FSI/SBF met het voltallig OVO bijeenkomt. Naast het OVO kent men bij FSI/SBF sedert tientallen jaren het instituut van de 'eenheidsvertrouwensmedewerkers', zoals dit bij DSM functioneert. De EVM'ers vormen een belangrijke sleutel in het proces van informatie, arbeidsmotivatie en ondersteuning tussen medewerkers en bedrijfsleiding.

Bestuur

Vanaf de oprichting tot 30 december 1941 is dr. mr. Frowein voorzitter van het bestuur van FSI geweest. Hij werd achtereenvolgens opgevolgd door de heer J. Mous, die in 1943 werd opgevolgd door ir. Ross van Lennep. In 1944 nam de heer Mous de voorzittershamer weer in handen. Hij werd in 1949 opgevolgd door mr. F. Ansenk, die de voorzittershamer in 1966 overdroeg aan mr. S. Huyben. In 1976 werd ir. H.W. Schiffelers tot voorzitter benoemd. In 1982 werd hij opgevolgd door ir. J.M.J. Janssen. Sinds 1 oktober 1986 is mr. E.J. Rongen voorzitter van FSI.

Onder het voorzitterschap van mr. S. Huyben kwam in het begin van de jaren zestig SBF tot stand. Hij begeleidde de grote toevloed van ex-mijnwerkers in de mijnsluitingsperiode en drong in 1970 aan op de oprichting van ADB bv. In 1976 werd hij tot erevoorzitter FSI/SBF benoemd.



Mr. S. Huyben